

RAPPORT D'ACTIVITÉ 2022

SOCIÉTÉ ROYALE DE PHILANTROPIE FUP



SOMMAIRE

I.	Edito	p.3
II.	Présentation de la Fondation	p.5
III.	Notre mission et nos valeurs	p.8
IV.	Nos champs d'action	p.9
V.	Les chiffres de 2022	p.15
VI.	Les perspectives	p.21

I. EDITO

C'est avec émotion que je vous présente aujourd'hui ce premier rapport d'activité. La Société Royale de Philanthropie est une fondation active à Bruxelles depuis bientôt 200 ans. Son action n'a jamais faibli au cours du temps, quoique la Fondation ait toujours agi avec discrétion auprès de ses bénéficiaires. Il est temps de montrer à quel point son action est manifeste pour les personnes fragiles, malades ou indigentes, à Bruxelles.

Ce rapport vous éclairera sur la multiplicité des aides du Comité de secours. Celui-ci, tout au long de l'année, a maintenu son aide financière à de nombreux bénéficiaires. Les demandes d'intervention se font chaque jour plus nombreuses. Devant cette situation, la Fondation a jugé indispensable de maintenir son budget de fonctionnement intact. Votre contribution nouvelle ou renouvelée à nos actions reste indispensable ! Chaque euro que vous confiez à la Société Royale de Philanthropie est utilisé là où l'aide est nécessaire, soyez-en sûr.

Vous trouverez également dans ces pages de nombreux témoignages. Je tiens à souligner leur véracité et à dire à quel point je suis touché lorsque je les reçois. Cette reconnaissance donne aussi du sens à notre mission, à vos dons, et au travail de tous ceux qui œuvrent pour un monde meilleur.

Notre maison de repos, la Résidence de la Porte de Hal, a connu une année 2022 contrastée. Le retour à une vie "normale" post-Covid a sonné comme une délivrance pour nos aînés, notre personnel et nos bénévoles qui s'en occupent chaque jour avec cœur. D'un autre côté, la forte inflation nous a touché de plein fouet, en augmentant fortement nos coûts de fonctionnement. Malgré cela, nous avons repoussé l'indexation de nos prix d'hébergement le plus tard possible (été 2023) pour maintenir l'accessibilité à notre maison de repos.

Au chapitre gouvernance, le Conseil d'administration de la Fondation a entamé en 2022 une réflexion sur sa stratégie. La mission de la Société Royale de Philanthropie demeure malheureusement d'une cruelle actualité car la précarité reste un fléau de notre société. Bien que la Belgique offre une des meilleures sécurités sociales au monde, les personnes les plus fragiles ont toujours besoin d'une implication forte du tissu associatif.

Si cette mission reste intacte, une actualisation de la vision pour ces prochaines années est nécessaire. Nous travaillons actuellement à traduire celle-ci dans une stratégie nouvelle, dont la transparence fait partie intégrante (d'où ce premier rapport d'activité de notre Fondation).

Il me reste un appel à formuler : rejoignez notre équipe de bénévoles ! Chaque fois que je croise des bénévoles à la Résidence, je vois la joie de donner un peu de leur temps éclairer leur visage. Certains viennent une heure par semaine pour accompagner un repas ou un temps de lecture, d'autres viennent plus souvent. Nos aînés vous en seront infiniment reconnaissants. Et quelle gratification recevrez-vous en retour ! Si ces quelques mots ne vous ont pas convaincus, venez passer une heure à la Résidence et vous serez conquis.

Renaud du Parc Locmaria
Président du Conseil d'administration



II. PRÉSENTATION DE LA FONDATION

1. L'HISTOIRE DE LA SOCIÉTÉ ROYALE DE PHILANTROPIE

La Société Royale de Philanthropie a été créée en 1828 par Jean Pauwels-de Vis afin “d’extirper la mendicité” des rues de Bruxelles. Elle est l’une des plus anciennes sociétés de bienfaisance non-confessionnelles de Belgique.

Pour réaliser cette noble ambition, la Société Royale de Philanthropie vint au secours de personnes démunies en leur donnant de l’argent, des cartes de pain, du charbon ou encore des vêtements via son Comité de secours. Elle distribua cette aide à domicile ou dans des chauffoirs du quartier des Marolles.

La Société Royale de Philanthropie procura également du travail aux personnes précarisées en leur faisant exécuter des travaux pour son propre compte. Elle eut aussi le rôle de banque populaire par le prêt de petites sommes d’argent à terme, sans intérêt ni garantie.



Elle ouvrit rapidement un hospice - l'une des premières initiatives privées à Bruxelles - dans un local temporaire près de l'hôpital Saint-Pierre destiné à héberger les personnes âgées, atteintes de maladies incurables et les infirmes sans moyens d'existence. En 1847, il se destina prioritairement aux personnes âgées aveugles car Bruxelles manquait d'établissements spécialisés pour accueillir les personnes atteintes de cécité : l'Hospice devient alors l'Hospice des aveugles.

En 1855, grâce à de généreux donateurs, la Société Royale de Philanthropie put construire un nouveau bâtiment pour héberger l'Hospice des Aveugles à la Porte de Hal, qui est le bâtiment emblématique toujours occupé aujourd'hui. Au cours des décennies qui suivirent, la Société Royale de Philanthropie veilla toujours à entreprendre

régulièrement des aménagements profitables au bien-être de ses pensionnaires. Elle accorda également une attention particulière au régime alimentaire des résidents et à leur proposer des activités diversifiées et des moments festifs. Après presque deux siècles d'actions en faveur des plus défavorisés, la Fondation est reconnue d'utilité publique en 2010.



2. LA SOCIÉTÉ ROYALE DE PHILANTHROPIE F.U.P. AUJOURD'HUI

Aujourd'hui encore, la Société Royale de Philanthropie travaille sur les deux piliers essentiels qui rendent hommage à sa création. Le premier pilier a pour vocation de venir en aide aux plus démunis via le Comité de secours et le second porte sur l'hébergement et le bien-être de nos aînés au sein de la Résidence Porte de Hal.

Malheureusement, la précarité est toujours présente dans notre société et s'est accélérée avec les crises successives de ces dernières années : sanitaire, énergétique, migratoire, etc.. Les besoins de première nécessité tels que se nourrir, se loger, se soigner ou s'habiller sont des demandes auxquelles la Société Royale de Philanthropie répond toujours malgré la prise en charge progressive des aides sociales par l'État au cours du 20ème siècle (notamment via les services sociaux ou les CPAS). Notre rôle est d'aider les personnes qui restent dans une grande précarité malgré l'assistance des services publics.

Parallèlement à l'activité du Comité de secours, l'ancien Hospice des Aveugles, se professionnalise, se modernise et élargit ses critères d'accueil pour se transformer progressivement en véritable maison de repos et de soins qui s'appelle aujourd'hui la Résidence Porte de Hal. Notre personnel et nos bénévoles apportent quotidiennement soins, réconfort et soutien à nos résidents.



III. NOTRE MISSION ET NOS VALEURS

Depuis sa création en 1828, la mission de la Fondation est claire : accompagner les personnes souffrant d'un handicap ou d'une maladie et/ou sans ressources suffisantes.

Dans cette lignée, encore aujourd'hui, notre mission est de venir en aide aux personnes qui en ont le plus besoin à Bruxelles pour construire une société plus juste et inclusive. Nous collaborons avec nos partenaires locaux - les associations, les services sociaux et les structures d'hébergement - qui sont en contact direct avec les personnes en vulnérabilité sociale et qui apportent des changements concrets impactant réellement leur vie.

Nous continuons également à améliorer la qualité de vie de nos aînés afin qu'ils puissent recevoir une vie digne et agréable au sein de notre maison de repos.



La bienveillance

Nous veillons au bien être de tous: les aînés au sein de la Résidence, les familles en difficultés, les enfants et les personnes démunies mais aussi notre personnel et nos bénévoles.

L'excellence

Nous visons l'excellence dans la réalisation de sa mission, notamment par une démarche de remise en question et d'amélioration continue.

L'engagement

Nous nous engageons à long-terme dans la réalisation de notre mission en veillant à la pérennité de notre Fondation. Nous demandons également à chacun de nos collaborateurs et bénévoles de s'engager individuellement dans l'atteinte de nos objectifs.

La transparence

Nous veillons à fonctionner de manière transparente, notamment dans notre gouvernance et dans la communication de nos activités vis-à-vis de nos collaborateurs et de l'extérieur.

IV. NOS CHAMPS D'ACTION

1. LE COMITÉ DE SECOURS

Le Comité de secours est l'organe de notre Fondation qui est voué à soutenir financièrement les personnes et les familles précarisées dont les dossiers nous sont adressés par les services sociaux avec lesquels nous travaillons. Son action, dans ce cas, se traduit de différentes manières. Il peut donner un coup de pouce aux personnes qui font face à une dépense imprévue qui n'est pas prise en charge par le CPAS (frais médicaux, travaux divers, matériel informatique ou électroménager...) ou qui quittent une maison d'accueil et doivent faire face à un premier loyer et/ou des frais d'installation. L'aide peut être également allouée à des besoins de première nécessité, via des chèques alimentaires, par exemple. Le Comité de secours peut également prendre en charge une facture d'énergie lorsque la personne traverse une période difficile pour éviter qu'elle ne tombe dans la précarité profonde.

“*Notre soutien financier nous permet d'acheter et d'offrir un kit de nettoyage à des ménages, la plupart du temps à des personnes seules ou des familles avec enfants, qui emménagent dans un nouveau logement après une période de grande précarité voire de sans-abrisme.*

Ce don permet une économie financière aux bénéficiaires mais est aussi un formidable encouragement à entretenir leur nouveau logement. Nous avons reçu également un retour extrêmement positif de la part des assistants sociaux qui les accompagnent. Avoir le matériel à disposition en a motivé plus d'un.e.

Lorsque nous avons fait appel à vous, c'était dans l'idée de pouvoir proposer un petit kit naissance aux mamans enceintes. En effet, après plusieurs années, nous sommes arrivés à la conclusion que les mamans étaient souvent démunies et ne savaient pas comment s'équiper pour l'arrivée de leur bébé. Ainsi, nous avons prospecté et constitué un kit de naissance assez basique certes, mais qui permet de sensibiliser les futures mamans.

Nous avons déjà fait plaisir à cinq mamans depuis votre intervention.”

L'Ilôt

ASBL ayant pour mission de répondre aux besoins rencontrés par les personnes sans abri et en situation de grande précarité.

A NOTER QUE DEPUIS JUILLET 2022, LE COMITÉ DE SECOURS VERSE CHAQUE MOIS 750€ À L'ASBL EMBARQUE QUI DISTRIBUE DES CARTES D'ACHAT (NOURRITURE ET PRODUITS D'HYGIÈNE DE BASE) D'UNE VALEUR UNITAIRE DE 15 EUR AUX BÉNÉFICIAIRES QUI PEUVENT LES UTILISER CHEZ COLRUYT.



Le Comité de secours cible également les associations et structures d'hébergement au profit de jeunes défavorisés et de personnes porteuses d'un handicap à Bruxelles. Il s'agit prioritairement de petites associations à proximité de notre Fondation qui ont peu de moyens pour se faire connaître et chercher du financement. Le Comité de secours fait en sorte de participer à leurs appels à projets en finançant notamment des camps de vacances, des activités et des cadeaux de fin d'année... Sa mission dans ce cas est d'amener de la joie dans le quotidien des enfants et des adolescents. Il soutient par ailleurs ces associations en finançant leurs besoins en matériel ou en formation.

Le Comité de secours constate que de plus en plus de demandes diverses lui parviennent car elles deviennent essentielles au quotidien des familles. Qu'il s'agisse de l'installation d'une clôture de jardin pour une maman avec un fils porteur d'un handicap, de l'achat d'outils pour un étudiant qui effectue une formation en ébénisterie, de l'organisation d'un repas spécifique pour une famille dans une maison d'accueil lors du confinement (Covid), ou encore de l'installation de buts de football dans une maison d'accueil pour enfants.

L'ancrage historique de la Société Royale de Philanthropie dans le quartier des Marolles et sa collaboration avec les petites associations locales sont primordiaux. Ce sont de réelles relations de confiance qui ont été établies pendant des décennies et qui sont au cœur de notre mission.

Au travers de celles-ci, la Fondation porte main forte à une multitude de personnes bénéficiant directement du soutien financier du Comité de Secours.

Cartographie des associations soutenues par le Comité de secours à Bruxelles



“

Depuis de très nombreuses années (13 ans me glisse à l'oreille Madame van Halle) nous avons la chance de compter parmi nos amis la Société Royale de Philanthropie!

Nous (les enfants et travailleurs de La Tramontane) bénéficions à partir de cette amitié d'un soutien fidèle, engagé et ajusté à nos besoins et plus précisément aux besoins des enfants qui nous sont confiés. C'est souvent à partir des camps de vacances que nous organisons que ce soutien se matérialise !

Grâce à l'aide de la Société Royale de Philanthropie, nos enfants peuvent aller respirer l'air de la montagne, de la mer et/ou de la campagne et c'est tellement précieux pour les petits citadins qu'ils sont. Ces « bols d'air » participent vraiment à leur croissance quotidienne.

Parfois l'aide s'oriente sur une situation plus individuelle et cela est tout aussi important (soutien logopédie, activités individuelles spécifiques, soutien particulier pour des études particulières). Par ailleurs, cet engagement fidèle à nos côtés participe activement au travail d'éducation qui est le nôtre.

Les valeurs de partage et d'altruisme présentes dans cet engagement témoignent auprès de nos bénéficiaires d'un monde meilleur possible et cela aussi c'est très précieux !

Quel bonheur pour les enfants de notre service de pouvoir bénéficier d'un tel engagement et de si « beaux » Amis !

”

La Tramontane

Service résidentiel général (SRG) accueillant des jeunes qui nécessitent une aide spécialisée en dehors de leur milieu de vie

Le Comité de secours soutient aussi des personnes âgées isolées qui ne reçoivent pas une pension suffisante pour vivre décemment en leur octroyant une somme fixe trimestrielle. Ce coup de pouce sert à boucler les fins de mois difficiles. Il s'agissait historiquement d'une avance mais la situation de plus en plus précaire de nos bénéficiaires nous a poussés à muer nos prêts en dons.

2. LA RÉSIDENCE PORTE DE HAL

La Résidence Porte de Hal, notre maison de repos, permet à la Fondation d'exercer sa mission philanthropique dans une nouvelle dimension: tout mettre en œuvre pour offrir un lieu de vie agréable adapté aux besoins et aux attentes de nos aînés. Dans un secteur en constante mutation, nous souhaitons garantir un accès aux soins, à une prise en charge humaine et à des moments de détente et des activités pour tous. Notre ambition est que chacun puisse, en dépit des handicaps ou des souffrances liées à l'âge, poursuivre sereinement sa vie personnelle, au sein d'un projet communautaire.

Nous œuvrons à faire de notre maison de repos un véritable "lieu de vie où l'on soigne" (et non un "lieu de soins où l'on vit") adapté à l'évolution des souhaits des personnes âgées.

Depuis sa création, aux côtés du personnel, la Résidence Porte de Hal peut compter sur le dévouement des bénévoles pour animer le quotidien de ses résidents. Grâce notamment aux dons et legs que la Société Royale de Philanthropie reçoit, elle continue à réaliser une série d'aménagements profitables au bien-être des résidents et à y organiser des excursions et des animations socio-culturelles pour égayer leur quotidien.



3. LA GESTION DE LEGS

Il arrive que des donateurs souhaitent laisser un projet philanthropique s'exercer au-delà de leur mort, et nous confient un legs assorti d'un objectif. A titre d'exemple, ce legs financier reçu de Monsieur et Madame Wibier-Kalckhoff, il y a 43 ans, et qui permet depuis lors, chaque année, à une famille monoparentale bruxelloise de ne pas basculer dans la pauvreté à cause d'une difficulté inattendue. La mission confiée à la Fondation par les défunts époux Wibier-Kalckhoff est de trouver des familles (critères définis dans le legs) qui pourront bénéficier de cette aide financière pour assumer les coûts inhérents à l'éducation scolaire des enfants.

“
Chers tous,

Je prends la plume électronique pour vous envoyer et vous communiquer toute ma gratitude et mon infinie reconnaissance.

Sans vous, je n'aurais pas pu vivre paisiblement ces 7 derniers mois.

Ma situation étant très précaire pendant un temps, j'ai quand même pu faire vivre et vivre de délicieux moments avec mes enfants.

Nous avons deux belles semaines de vacances en perspective. Nous irons à la mer dans une jolie maison.

Et puis tous les à-côtés, les vêtements, le parascolaire, les petits plaisirs du weekend... Bref, je dors paisiblement depuis la fin décembre, le plus beau cadeau de Noël jamais reçu.

Certains jours, je me demande si j'ai vraiment vécu ce moment hors du temps. Merci aux belles âmes, merci à la solidarité, merci à vous tous, vous êtes des perles. Grâce à vous, j'ai pu prendre le temps de me chercher un nouvel emploi, passer d'indépendante à salariée.

Je suis actuellement la secrétaire d'un échevin dans une commune.

Je n'aurais jamais pu rêver mieux, tant pour mes enfants que pour mon confort de vie tant organisationnel que financier.

À jamais reconnaissante.

”

**Famille bénéficiaire du legs de
Monsieur et Madame Wibier-Kalckhoff**

V. LES CHIFFRES DE 2022

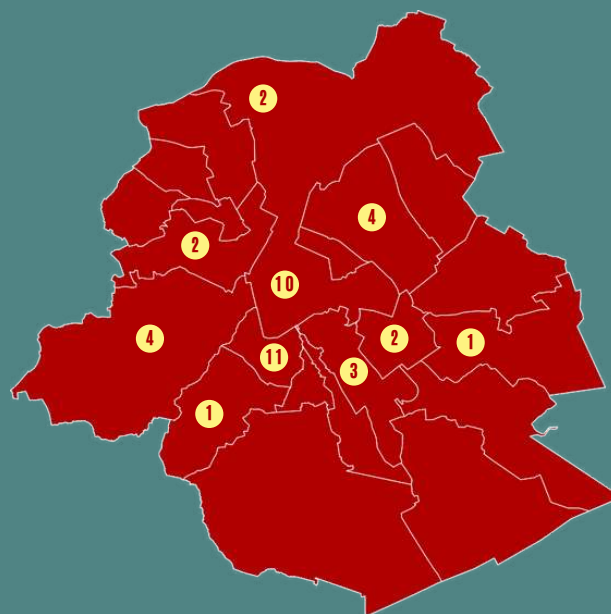
Le Comité de secours

Le Comité de secours a reçu un budget global de 150.733 EUR en 2022. Il est intervenu dans le cadre de 82 nouvelles demandes.

Grâce à ce montant nous avons pu aider :

1.

40 familles
bruxelloises
renseignées par 14
services sociaux pour
un **budget global de**
21.990 EUR



Frais d'installation

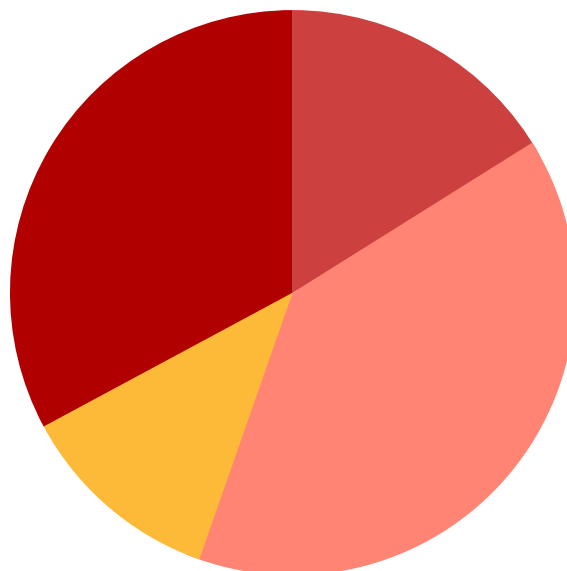
7.224 €

réparation, rénovation,
achat de mobilier pour une
nouvelle habitation, etc

Frais scolaires

2.594 €

abonnements transports en
commun, stages, minerval,
matériel pour études
supérieures



Frais médicaux

3.539 €

mutuelles, lunettes, etc.

Charges locatives

8.633 €

Loyers, énergie et
consommation d'eau

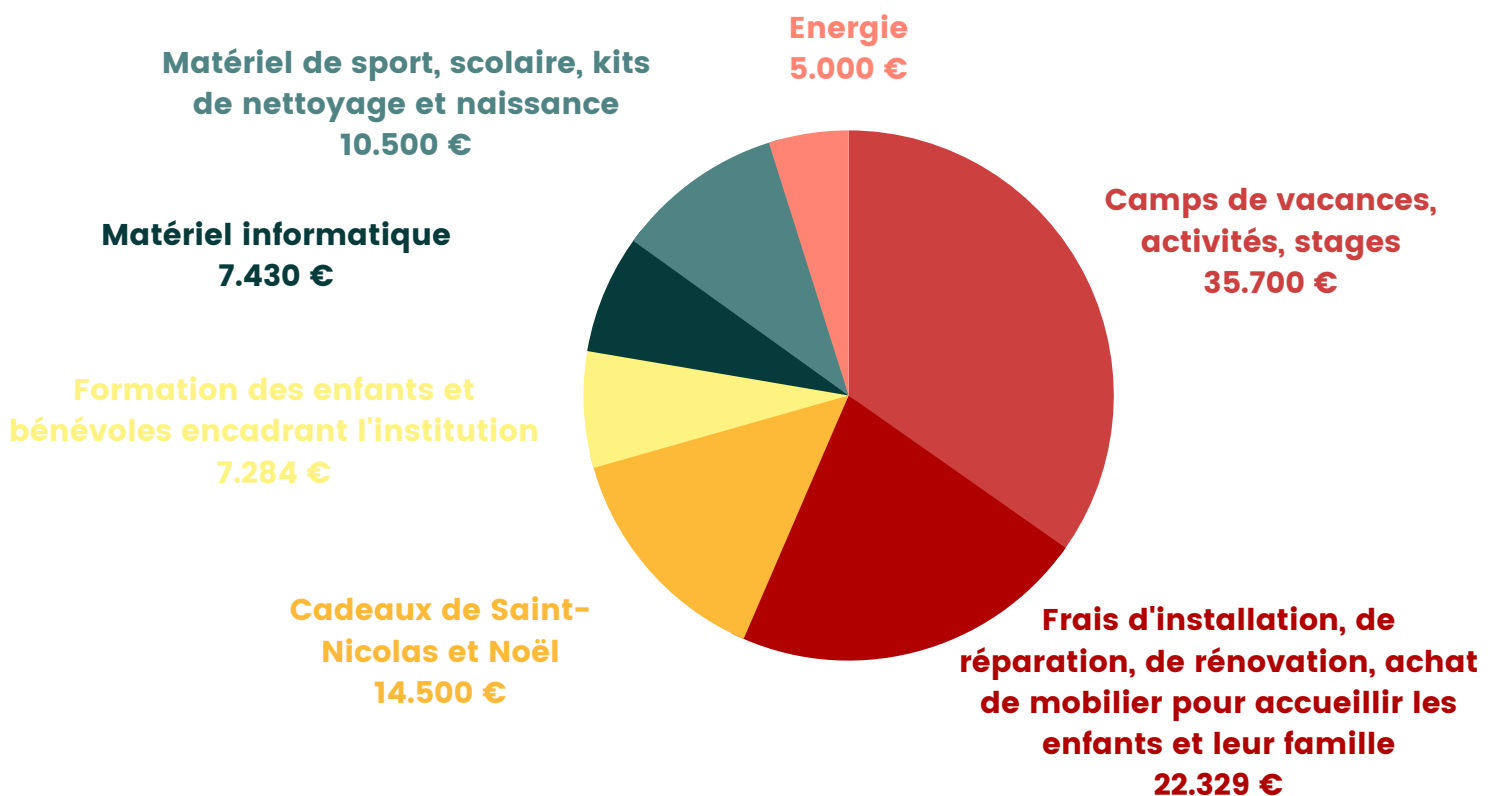
“C'était un véritable repas de Noël avec diverses animations comme un atelier photos, un karaoké et une soirée dansante. Le comité "fête" des adultes et des enfants a fait de magnifiques ronds de serviette et de belles décorations. Avec le groupe "comité cuisine" composé des familles et animateurs, nous avons préparé de délicieux mets, en mettant les petits plats dans les grands : dindes farcies à la sauce aux champignons ou aux marrons, légumes de saison, pommes de terre grillées au four, compote pour les enfants et pour le dessert : bûches au chocolat ou aux fruits rouges et maisons en biscuits pour les enfants. C'est grâce à votre aide financière que nous avons pu organiser ce véritable festin "fait maison" et vivre un si bon moment !”

Le Pivot

L'asbl travaille avec des personnes et des familles vivant dans des conditions d'extrême pauvreté matérielle, sociale et culturelle.

2.

Des centaines d'enfants et d'adolescents dans 7 maisons d'accueil et 12 associations d'aide à la jeunesse en redonnant le sourire et en améliorant la qualité de vie pour un budget global de **102.743 EUR**



“ Les fonds versés nous ont permis le financement de 5 rencontres au parc sur l'été 2022. En juillet et août 2022, nous avons proposé aux familles et aux coéquipier-es de se retrouver dans 5 parcs différents de Bruxelles pour des après-midi de détente tous ensemble. L'occasion de se rencontrer, de tisser des liens dans son quartier, et de découvrir de nouveaux parcs à Bruxelles. Finalement, ce sont plus de 100 personnes qui ont participé à ces 5 après-midis. Les retours positifs ont été nombreux :

“J'ai aimé les rencontres en toute simplicité, la convivialité, l'évidence d'un bon moment de partage. J'y ai vécu des moments vrais, justes, authentiques, sans aucun appareil, rien de superficiel. Des moments d'humanité, chaleureux, vivants, touchants.”

“Pour la famille que j'accompagne, c'était bien d'avoir la possibilité de participer, être invitée, de rencontrer d'autres mamans et enfants, dans un contexte où ni elle, ni son fils, ne seront jugés.”

Le Petit Vélo Jaune

ASBL proposant un accompagnement à des parents en difficultés, par une personne bénévole. Chaque semaine durant un an, le binôme se retrouve au domicile familial pour passer quelques heures ensemble.



“ J'en profite pour remercier la Société Royale de Philanthropie encore une fois pour son soutien qui est précieux pour les enfants qui nous sont confiés. Les vacances qu'ils peuvent vivre sont non seulement des moments de découvertes et d'apprentissages importants, ils sont également l'occasion pour eux de s'évader un peu du quotidien et de se faire "chouchouter" en petit groupe. Ils qualifient ces moments d'"inoubliables" et en reviennent toujours des étoiles plein les yeux.

La Flèche

asbl accueillant et accompagnant plus de 200 enfants de 0 à 18 ans

3.

3 institutions accueillant des enfants et adultes porteurs de handicap et une maison de repos en finançant 5 demandes d'achat de matériel informatique et de mobilier spécifique pour un budget global de **14.000 EUR**

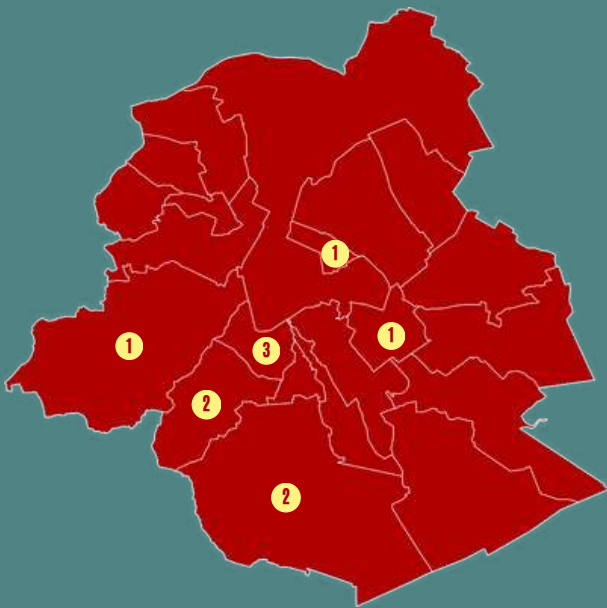


Matériel informatique 3.500 €



Mobilier spécifique 10.500 €





4.

10 personnes âgées isolées disposant d'une pension insuffisante en accordant **300 EUR par trimestre** à chacune pour un budget total de **12.000 EUR**

“

Confrontée à des difficultés financières en 2006, une assistante sociale m'a mise en contact avec la Société Royale de Philanthropie – Comité de secours.

Souffrant de polyarthrite aiguë depuis de nombreuses années et ayant été hospitalisée à deux reprises pour un cancer du sein, ma vie quotidienne est devenue difficile, vue ma petite pension. A la suite de ma perte d'autonomie, une assistance extérieure devint indispensable pour faire face à mes besoins. Votre rente trimestrielle me permet de vivre encore dans la dignité.

Parfois découragée, les appels téléphoniques et les visites très appréciées ont créé une amitié précieuse qui m'est donnée et dont je ne puis concevoir la fin. Merci pour votre présence, votre sourire, votre écoute lors des longues conversations toujours enrichissantes qui brisent ma solitude.

”

Une bénéficiaire de l'aide trimestrielle aux pensionnés dans le besoin.

La Résidence Porte de Hal

Au niveau de la Résidence, ce sont pas moins de **150 résidents** qui y ont séjourné, dont 39 nouvelles entrées tout au long de l'année.

Le crise du Covid étant derrière nous, les **activités dédiées au bien-être** de nos résidents ont repris en douceur pour un budget de **6.313 EUR**.



125 animations

organisées par des bénévoles ou des intervenants externes



2 excursions

L'exposition Le Petit Prince
Une journée à la mer



20 ateliers cuisine



10 fêtes



20 films projetés



5 activités intergénérationnelles



VI. LES PERSPECTIVES

L'année 2022 a été une année riche et mouvementée pour la Société Royale de Philanthropie mais nous avons surmonté de nombreux défis et réalisé d'importantes avancées. Alors que l'année 2023 est bien entamée, nous restons animés par notre mission et notre engagement envers nos résidents et notre communauté dans son ensemble malgré les défis qui se profilent à l'horizon.

Pour le Comité de secours, il s'agira de faire face à des demandes de plus en plus nombreuses dans un contexte économique difficile. Donner le sourire aux enfants grâce aux camps de vacances, aux excursions et lors des fêtes de fin d'année reste l'une de nos priorités. Nous continuons à offrir assistance aux familles, associations, maisons d'accueil et recherchons de nouveaux partenaires locaux qui partagent nos valeurs et notre mission. Cela nous permettra d'étendre notre réseau associatif et d'élargir notre portée pour aider un plus grand nombre de personnes dans le besoin.

Pour la Résidence Porte de Hal, les normes architecturales de plus en plus sévères que nous impose le secteur représentent un défi majeur que nous devons relever. Nous sommes déterminés à moderniser nos installations afin de créer un environnement encore plus accueillant et confortable pour nos résidents. Dans cette optique, nous avons un objectif ambitieux : construire la maison de repos de demain. Ce projet innovant permettra de créer un lieu de vie ancré dans son quartier, ouvert au public et favorisant les liens intergénérationnels. Il s'agit là d'une opportunité exceptionnelle de tirer parti de notre situation au centre de Bruxelles et de contribuer activement à notre communauté environnante.

De plus, il est important de souligner que la crise énergétique actuelle nous confronte à de nouvelles préoccupations. Nous avons pris des mesures proactives pour améliorer notre performance énergétique et faire face à cette situation de manière responsable. Nous sommes conscients de notre responsabilité envers l'environnement et de l'importance de réduire notre empreinte carbone.

Nous reconnaissons également que nous ne pourrons relever ces défis qu'en collaborant étroitement avec notre personnel, nos bénévoles, nos donateurs et nos partenaires. C'est ensemble que nous pourrons atteindre nos objectifs et créer un impact positif dans la vie des personnes que nous entourons. C'est pourquoi, nous allons intensifier nos efforts de communication et de sensibilisation, afin de partager notre mission, nos réalisations et notre impact positif sur la société.

Enfin, je tiens à exprimer ma gratitude envers tout le personnel dévoué de la Résidence Porte de Hal, notre équipe de bénévoles y compris notre Conseil d'administration, nos généreux donateurs. Leur soutien et leur engagement inlassable sont les fondements de notre réussite. Je remercie également chaleureusement les associations que nous soutenons, qui, par leur travail acharné, œuvrent quotidiennement pour créer un monde plus juste et solidaire.

En conclusion, je suis confiante que, grâce à notre détermination et à notre engagement collectif, nous ferons de l'année 2023 une année couronnée de succès. Ensemble, nous continuerons à faire une différence significative dans la vie des personnes âgées, porteuses d'un handicap, des enfants et des familles précarisées et à promouvoir une société plus inclusive et bienveillante pour tous.

Valérie Blumenthal
Secrétaire Générale

NOTRE CONSEIL D'ADMINISTRATION

RENAUD DU PARC LOCMARIA
ANTOINETTE D'YVE
FRÉDÉRIC DE GRUBEN
MARIE-ASTRID DE VILLENFAGNE
JEAN-PIERRE MARCHANT
STÉPHANIE DE RADIGUËS

LE COMITÉ DE SECOURS

REGINE VAN HALLE
STÉPHANIE DE RADIGUËS

L'ÉQUIPE

VALÉRIE BLUMENTHAL
NAJIA KHALIL

APRÈS DIX ANS DE TRAVAIL, MME
DOMINIQUE DE JONGHE A MIS FIN À SON
ACTIVITÉ AU SEIN DU COMITÉ DE SECOURS
QU'ELLE A SOUTENU AVEC GÉNÉROSITÉ,
BIENVEILLANCE ET ENTHOUSIASME.
QU'ELLE EN SOIT ICI CHALEUREUSEMENT
REMERCIÉE !

LE PERSONNEL DE LA RESIDENCE PORTE DE HAL

OLIVIER HUBERTY - DIRECTEUR (REPLACÉ PAR
CHARLOTTE LAMBERT DEPUIS 5/2023)

MOUNIR ABERKANE
BLANDINE ABISILI MONKITO
MARIE-CARMEN ACEDO Y LUQUE
ABDALLAH ADEN BARKHADLE
HABIBA ADHAR
RACHIDA ALAOU
ZAKIA ALAOU
ALBERTINE ALEVE ELONGO
LAURIE ARNOUX
ESTHER AROSA GARCIA BLANCA
MAFI AWOLO
DOMINIQUE AYINKAMIYE
HASSATOU BAH BARRY
KADIATOU BAH
MARIAMA BAH
LAETITIA BARAHINDUKA
TAREK BARHOUMI
DIARIOU BARRY
SAFIATOU BARRY
DIVA BETANCOURT
GAELLE BIAKOP TCHAPEGA
EVELYNE BISADI SANTU
MICHELE BOUDART
DALILA BUDHAN
ISABEL CANTOS SANCHEZ
PAUL CEULENAERE
EDITHE CHARMANT
MARIA ANGELI CHIPANTIZA CHACHA
HELENE CHUET
MARIA-LUISA COTTONG
BENOIT DE JESUS ALVES
ANABELA DE SOUSA FERNANDES
VALERIE DE VISCH
MICHELINE DEBACKER
AGATA DES
ANNA MARIA DI GIAMBATTISTA SARAN DIABY
AISSATOU DIALLO
KABINE DIANE MOHAMED
VALERIE DIBAGNO
VERONIQUE DUMALIN
ASSIA EL HACHMIOUI
RAHIMA EL HAOUZI
ASMA EL MOJAHIDI
LORAIN FONGANG
ROBERT BIENVENU FOSSI
VESTINE GAKUNZI

MARIA DEL CARMEN GARCIA SANZ
GILLES GASANDI HABIMANA
GUILLÈNE GUFFO
JALILA HAIK KHRICHEF
SANAË HAIK KHRICHEF
HAMIDA HAIMOU
KATY IANIRI
NANA IDI KILONGO
DENISE IGENA
YVES IGENO
LAYLA JALAB
HANAN JOUIED
GORETTIE KABEDI BIATA
AIMÉE KABWITA
MARCELINE KAFITA NGOOIE
SOADE KAMAL
DORIANE KAMCHE MABOU YOUNGANG
RAMATA KANO
NANA KAPATA
RÉGISS KAPTUÉ WEGIEH
YALUSA KITOTO NICHIA
ALAIN KIYABALA MUNDELE
YABA KOUASSI
HÉLÈNE FRANCINE KUICHOUO CHENDJOU
SIRIN KURAL
MARIA-RITA LA CAGNINA
VALERIE LE CLAIR
BENEDICTE LECLERC
MARIA DE LOS DOL LOPEZ VAZQUEZ
MARIE-FRANCE LOUBATIER
LADDY LUKALU MAKUELA
NESTOR LUSHIMA LUMUMBA
AURÉLIE MABEKAM
MIMIE MASSENGU KAMBANGA
ANDY MAVEMBO
IRENE MAWONBOU
CLAUDINE MEHAUDEN
ANNE-SOPHIE MICHELI
PATRICIA MICHIELS
MOHAMMAD MALAIKA-BUTT
NICOLE MPANIA ASHEMA
JULIENNE MUKANDEPANDANSI
BEATRICE MUKANEZA
JEAN-PAUL MUTUALE
CHRISTIAN NANMEGNE
VIVIANE NDJANYEU
ARMAND NGUIYA

PULCHERIE NIAMKEY
YOLANDA NOGUEIRA
CARINE NOLIS
MARIE-ROSE NYIRAMBABAZI
WILLY NZOKOU
FIFI NZOLAMESO
JESSICA OKENGE KOHO
MARTIN OROLA
ESTELLE PETIDIS
POUPAK POURHOSSEIN KISOMI
FRANCETTE PROSPER
NAZIHA QSIYER
SANAA RAGRAGUI
JULIA RETAMERO HIDALGO
NUBIA ROCHA OSORIO
STEPHANE ROEGIEST
CHADIA SAALITI
MORELLE SAHERA TALSIA
KIBANGU SAMBU
SARAN SAMI
MARIA SAMPEDRO ALVAREZ
ZINEB SEBRANE
KENZA SEGGOUR
GRAZIELLA SEMBULA WADIANGELE
MARIA TACHATU
VIRGINIE TACHATU
GADRINE TCHUENTE
EVELYNE TEIRLINCX
MIREILLE TIGNANI
OLIVIER TONNOIR
SANDRA TOURNAY
ELESBE TRUJILLO CASTELLANOS
MIREILLE TSHIMANGA BAKAMPA
JENNY TUMWESIGE
LEA UWIMANA
THERESE UWIMANA
SYLVIE VAN IMPE
RITA VAN LOO
STEPHANIE VANDERICKEN
PASCAL VANDEWALLE
SABRINA VANOIRBEEK
CHRISTINE VERDONCK
ELISABETH VERSCHOREN
LAURENT VLASSELAER
BLANDICHE VUMBA
MARIE-JOSEE WAMBACK

LES BÉNÉVOLES DE LA RÉSIDENCE PORTE DE HAL

MARTINE GYBELS - RESPONSABLE BÉNÉVOLES
JACQUELINE ALHADEFF
MYRIAM BULTIAU
GENEVIÈVE COURTAY
DANIEL DE BELIE
BERNADETTE DE NEUVILLE
CHARLES DE PAUW
JEANNE-MARIE DECONINCK
VANDA DI CICCO

ROSEMONDE DUJARDIN
MARCILÈNE FERREIRA PANIAGO
CLAIRE GEELHAND
THIERRY KERVYN
NARENDRA LAURENT
CHANTAL MATTHYS
FRANÇOIS MEGANCK
DEBORA MINARDI
MARIE-THÉRÈSE PAGE

NGHI PHAM THANH
MADY PINCHART
GUY ROSIER
DANIÈLE SEPTEMBER
MONIQUE TERLINDEN
YOLANDE VAN ERCK - RESPONSABLE BÉNÉVOLES ORDRE DE MALTE
REGINE VAN HALLE
NADINE VAN HECKE
CHARLY WAITERS

Faire un don

Le Fonds des Amis de la Société Royale de Philanthropie a été créé à l'initiative de nos amis philanthropes. Il est géré par la Fondation Roi Baudouin et vise à soutenir les projets de notre Fondation.

Nom: Fondation Roi Baudouin
IBAN: BE10 0000 0000 0404
BIC: BBRUBEBB
Communication: 013/2020/00090

*Les dons d'au moins 40 euros faits à la Fondation Roi Baudouin donnent lieu à une réduction d'impôt de 45% du montant effectivement versé, qui est repris sur l'attestation fiscale établie par la Fondation.

S'engager comme bénévole

Martine Gybels : 0472/05.35.82 - martinegybels@gmail.com

Régine van Halle : 02.508.05.78

comitedesecours@societeroyaledephilanthropie.be

Editeur responsable : Valérie Blumenthal

Rédaction : Valérie Blumenthal, Régine van Halle, Wafaa Hammich

Graphisme et mise en page : Léna Augurelle